

УДК 913: 314.9
DOI 10.52575/2712-7443-2026-50-1-1-5
EDN WUBBNG

Картографирование динамики этнического пространства Сербии с 1991 по 2022 гг.

Изотов Д.Д., Манаков А.Г.

Псковский государственный университет
Россия, 180000, Псков, пл. Ленина, 2
2ekseptional1@gmail.com, region-psk@yandex.ru

Аннотация. Изучение динамики этнического пространства Сербии после распада Югославии важно с позиции осмысления этнической трансформации России и стран ближнего зарубежья в постсоветский период. Проводившиеся ранее исследования по демографической и этнической динамике Сербии не акцентируют внимания на территориальном срезе происходящих изменений, для чего может быть использован картографический метод. Целью работы является выявление особенностей динамики территориальной структуры этнического пространства Сербии в периоды с 1991 по 2011 гг. и с 2011 по 2022 гг. Статистико-картографический анализ в исследовании строится на основе изменения индекса этнической однородности, рассчитанного на уровне общин Сербии. На протяжении двух обозначенных периодов наблюдалось нарастание однородности этнического пространства в пользу сербов на большей части территории страны. При этом в Косово и Метохии рост этнической однородности в пользу албанцев сильно замедлился во втором десятилетии XXI в. Этническое пространство рассматривается как один из важнейших слоев геокультурного пространства, и исследование вносит вклад в развитие соответствующей концепции российской культурной географии.

Ключевые слова: индекс этнической однородности, этническое ядро, сербы, венгры, албанцы, Югославия

Для цитирования: Изотов Д.Д., Манаков А.Г. 2026. Картографирование динамики этнического пространства Сербии с 1991 по 2022 гг. Региональные геосистемы, 50(1): 184–195. DOI: 10.52575/2712-7443-2026-50-1-1-5 EDN: WUBBNG

Mapping the Dynamics of Ethnic Space in Serbia from 1991 to 2022

Dmitry D. Izotov, Andrei G. Manakov

Pskov State University
2, Lenin Square, Pskov 180000, Russia
2ekseptional1@gmail.com, region-psk@yandex.ru

Abstract. The study into the dynamics of Serbia's ethnic space after the collapse of Yugoslavia is important from the standpoint of understanding the ethnic transformation of Russia and the neighboring countries in the post-Soviet period. Previous studies on the demographic and ethnic dynamics of Serbia do not focus on the territorial aspect for which the cartographic method may be used. This work aims to identify the features of the dynamics of Serbia's ethnic space territorial structure in the periods from 1991 to 2011 and from 2011 to 2022. The statistical and cartographic analysis in the study is based on changes in the ethnic homogeneity index calculated at the level of Serbian communities. Over the two designated periods, there was an increase in the homogeneity of the ethnic space in favor of the Serbs in most of the country. At the same time, in Kosovo and Metohija, the growth of ethnic homogeneity in favor of Albanians has slowed down significantly in the second decade of the 21st century. Ethnic space is among the most important layers of geocultural space, and the study contributes to the development of the corresponding concept of Russian cultural geography.

© Изотов Д.Д., Манаков А.Г., 2026

Keywords: index of ethnic homogeneity, ethnic core, Serbs, Hungarians, Albanians, Yugoslavia

For citation: Izotov D.D., Manakov A.G. 2026. Mapping the Dynamics of Ethnic Space in Serbia from 1991 to 2022. *Regional Geosystems*, 50(1): 184–195 (in Russian). DOI: 10.52575/2712-7443-2026-50-1-1-5 EDN: WUBBNG

Введение

Изучение этнических процессов в Сербии после распада Югославии предоставляет российским этногеографам и этнологам материалы для осмысления этнической трансформации России и всего постсоветского пространства. В настоящее время имеется не так много исследований отечественных ученых, посвященных анализу трансформации этнического пространства бывшей Югославии, вызванной распадом федеративного государства и волнами вынужденных этнических миграций. При этом нельзя не отметить очевидный интерес исследователей к изучению предпосылок и хода вооруженных конфликтов в Югославии в 1990-е гг. В этих работах дается, в частности, оценка вынужденных этнических миграций населения и прямых потерь в ходе вооруженных действий [Гуськова, 2001, 2015; Анникова, Радусинович, 2015; Соколов, 2024а, б]. Кроме того, российскими авторами рассматриваются вопросы демографической динамики Сербии в конце XX и начале XXI вв. [Ходунов, 2016], в т.ч. в контексте миграционного оттока населения [Богданова, Макарова, 2025].

Аналогичная демографическая проблематика присутствует и в работах сербских авторов [Nikitović, 2013; 2016], но в целом нужно отметить более широкий спектр вопросов, связанных с этнодемографической динамикой населения Сербии, который рассматривается в публикациях сербских ученых. Во-первых, ими уделяется большее внимание этническому измерению конфликтов в автономных краях Косово и Метохии [Дмитриев, Миливоевич, 2010; Demjaha, 2017; Sallova, 2017; Mekaj, Aliaj, 2019] и Воеводине [Petsinis, 2008]. Во-вторых, сербскими авторами изучаются теоретические аспекты этнической идентичности [Кнежевић, Radić, 2016], а также рассматривается влияние родного языка на этническую самоидентификацию населения [Кнежевић, 2019]. В-третьих, ими проанализированы итоги переписей населения Сербии, проведенных в XXI в. [Trnavčević, Кнежевић, 2023; Raduški, 2024], дана оценка изменения этнической неоднородности территории страны после 1991 г. [Radaški, 2011] и отдельно рассмотрена динамика этнического разнообразия автономного края Воеводины [Moró, Reményi, 2024].

Целью исследования является выявление особенностей динамики территориальной структуры этнического пространства Сербии в периоды с 1991 по 2011 гг. и с 2011 по 2022 гг.

Объекты и методы исследования

Этническое пространство в данном исследовании рассматривается как один из важнейших слоев геокультурного пространства. В соответствии с концепцией геокультурного пространства, этническое пространство обладает вертикальной и горизонтальной (территориальной) структурой [Манаков, 2018]. Вертикальная структура характеризуется соотношением удельного веса разных этнических групп. В качестве элементов территориальной структуры этнического пространства чаще всего рассматриваются этнические ядра (обычно являющиеся моноэтническими территориями) и этноконтактные зоны. Характеристикой, позволяющей разделить этнические ядра и этноконтактные зоны, является степень однородности/неоднородности территориальных ячеек, составляющих этническое пространство.

В качестве показателя, оценивающего степень однородности/неоднородности территориальных ячеек этнического пространства, в данном исследовании принят индекс этнической однородности (ИЭО). ИЭО является показателем, обратным широко используемому в этнической географии и этнодемографии индексу этнической мозаичности (ИЭМ). Формула для расчета индекса этнической однородности следующая:

$$ИЭО = \sum(P_i)^2,$$

где P_i – удельный вес представителей i -го этноса ($i = 1, 2, \dots$) в структуре населения определенной территориальной ячейки. Шкала значений ИЭО является обратной наиболее часто используемой шкале ИЭМ. Этническое пространство считается однородным, если ИЭО превышает 0,8 (максимальное значение ИЭО, равное единице, принимается в случае наличия на территории представителей только одного этноса). Этническое пространство рассматривается как относительно однородное при ИЭО от 0,6 до 0,8, относительно неоднородное – при ИЭО от 0,4 до 0,6, неоднородное – при ИЭО менее 0,4.

Информационной базой исследования является этническая статистика на уровне общин Сербии по итогам переписей населения 1991, 2011 и 2022 гг. (2024 г. в Косово и Метохии), размещенная на сайте Population statistics of Eastern Europe & former USSR².

Официальные итоги переписи населения 1991 г. представлены по 190 общинам, включая 114 общин в Центральной Сербии, 45 – в Воеводине, 31 – в Косово и Метохии. С 2009 г. в Сербии на более высоком уровне административного деления выделяется 29 округов. При этом, результаты переписи 2022 г. представлены как по административным округам, так и по 123 общинам в центральной части Сербии и 45 общинам в Воеводине. В Косово и Метохии перепись населения была проведена в 2024 г., в это время там выделялось 38 общин. Таким образом, всего в 2022/2024 гг. данные переписи населения имеются по 206 общинам Сербии (на 16 больше, чем в 1991 г.). Однако, для удобства сравнения карт, созданных по итогам переписей населения 1991, 2011 и 2022/2024 гг., а также для расчета динамики ИЭО за этот период, этническая статистка была привязана к границам общин на 1991 г.

Необходимо отметить, что переписи населения 1991, 2011 и 2024 гг. на территории Косово и Метохии бойкотировались значительной частью населения, оказавшейся неучтенной в официальной этнической статистике. Так, перепись населения 1991 г. бойкотировали албанцы Косово и Метохии, а также Прешевской долины (муниципалитеты Буяновац и Прешево) в Центральной Сербии. Перепись 2011 г. не проводилась в Северном Косово (муниципалитеты Лепосавик, Звечан, Зубин-Поток и северная часть города Митровица). Перепись 2024 г. была проведена лишь частично в этих муниципалитетах, охватив преимущественно несербское население. Эти переписи бойкотировала и часть сербского населения в других муниципалитетах. В этих случаях нами была дана оценка численности неучтенных в 1991, 2011 и 2024 гг. этнических групп, опираясь на имеющиеся данные по общей численности населения общин, а также на статистику предшествующих переписей населения. Например, в дополнение к итогам переписи населения 2011 г. используется статистика по этнической структуре населения общин Северного Косово на 2009 г.

К настоящему времени уже накопился значительный опыт картографирования динамики территориальной структуры этнического пространства постсоветских стран, как в России [Манаков, 2018; Terenina, Krotok, 2024], так и в государствах ближнего зарубежья: в Прибалтике [Манаков и др., 2024], Республике Беларусь [Соколов, Иванов,

²Population statistics of Eastern Europe & former USSR. URL: <http://pop-stat.mashke.org> (дата обращения: 20.07.2025).

2024; Соколов, 2025] и Центральной Азии [Николаева, 2024, 2025]. Причем в целом ряде регионов России картографический анализ динамики такого структурного элемента этнического пространства, как этноконтаттные зоны, проводился также и на уровне административных единиц низового уровня (муниципальных образований) [Ivanov et al., 2024; Теренина и др., 2024; Теренина, 2025].

Во всех обозначенных выше работах для оценки степени выраженности этноконтаттных зон используется ИЭМ, или же модифицированные варианты данного индекса. Новизна данного исследования заключается в оценке степени однородности этнического пространства с помощью ИЭО.

Вместе с тем, следует отметить картографические приемы, которые позволяют минимизировать количество используемых для анализа и демонстрации карт (или же других источников информации, без которых анализ карт будет неполноценным). Так, на карте с величиной ИЭО одновременно отображается лидирующая по удельному весу этническая группа в населении общин. К трем основным этническим группам в Сербии относятся сербы, албанцы и венгры. К четвертой категории (других этнических групп) отнесены болгары (проживают в общинах на границе с Болгарией), словаки (проживают в Воеводине), муслимане (боснийцы), влахи, цыгане и др.

По картам с динамикой ИЭО между 1991, 2011 и 2022/2024 гг. можно проследить, в пользу каких этнических групп произошел рост однородности этнического пространства (в случае, если этнические группы уже стали лидирующими). Если же за определенный период повысилась неоднородность этнического пространства, то на карте можно увидеть, рост удельного веса каких этнических групп привел к такой динамике, ослабив позиции доминирующего этноса.

Результаты и их обсуждение

В период с 1991 г. по начало 2020-х гг. численность населения Сербии, главным образом, вследствие миграционного оттока, а также естественной убыли, сократилась с 9,78 до 8,25 млн чел., т.е. более чем на 1,5 млн, или на 15,6 %. При этом наиболее значительным было уменьшение населения Косово и Метохии (на 18,2 %, с 1,96 до 1,6 млн чел.), наименее значительным – Воеводины (на 13 %, с 2,01 до 1,74 млн чел.). Население Центральной Сербии сократилось на 15,5 % (с 5,8 до 4,9 млн чел.).

Этническая структура населения за этот период претерпела заметные изменения. В это время шел отмеченный сербскими авторами [Raduški, 2011; Moró, Reményi, 2024] процесс этнической гомогенизации населения Сербии, который происходил в пользу сербского населения в Центральной Сербии и Воеводине (рис. 1). Однако, численность сербов за этот период также сократилась (с 6,45 до 5,42 млн), но это уменьшение происходило менее быстрыми темпами, чем других народов. Также нужно отметить, что сербское население пополнилось за счет достаточно многочисленной в 1991 г. категории лиц, обозначавших себя как югословены (их доля за это время уменьшилась с 3,33 до 0,35 %).

Территория Косово и Метохии, которую в ходе вооруженного конфликта и после него покинула значительная часть сербов, характеризовалась этнической гомогенизацией в пользу албанского населения. И это произошло даже несмотря на то, что численность албанцев здесь с 1991 по 2024 гг. также испытала сокращение – с 1,6 млн (оценка) до 1 млн 485 тыс. чел.

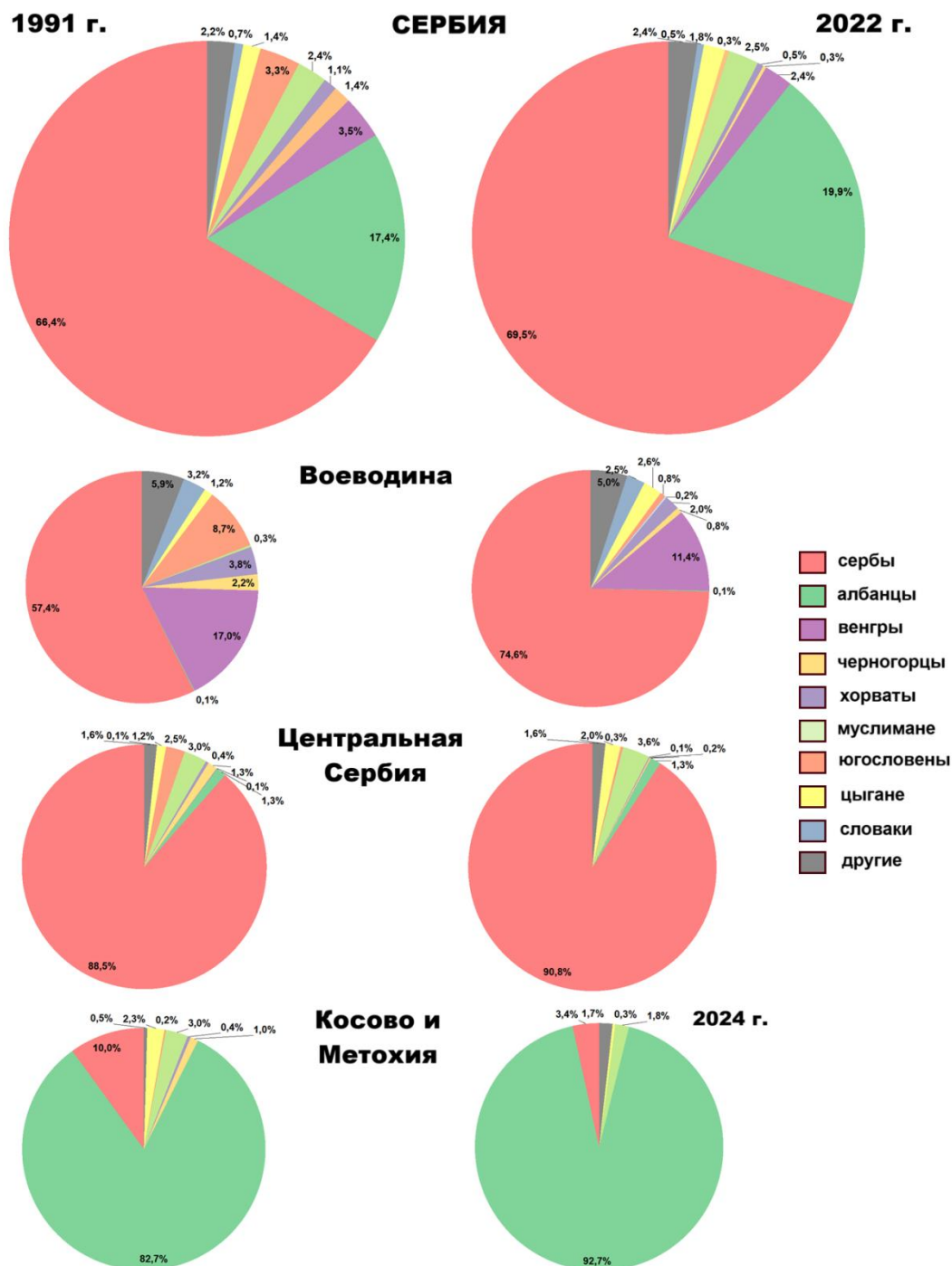


Рис. 1. Этническая структура населения Сербии и ее основных частей в 1991 и 2022 гг. (по Косово и Метохии оценка авторов на 1991 и 2024 гг.)
Fig. 1. Ethnic structure of the population of Serbia and its main parts in 1991 and 2022 (for Kosovo and Metohija, authors' estimates for 1991 and 2024)

Обозначенные тенденции в динамике этнической структуры населения подтверждаются картами, где на уровне общин представлена величина индекса этнической однородности (с обозначением лидерства этнических групп) за 1991 и 2022/24 гг. (рис. 2). Если этническое пространство Центральной Сербии характеризуется лишь небольшими изменениями, то в Воеводине в большинстве общин наблюдается рост этнической однородности в пользу сербского населения, а в Косово и Метохии – в пользу албанцев.

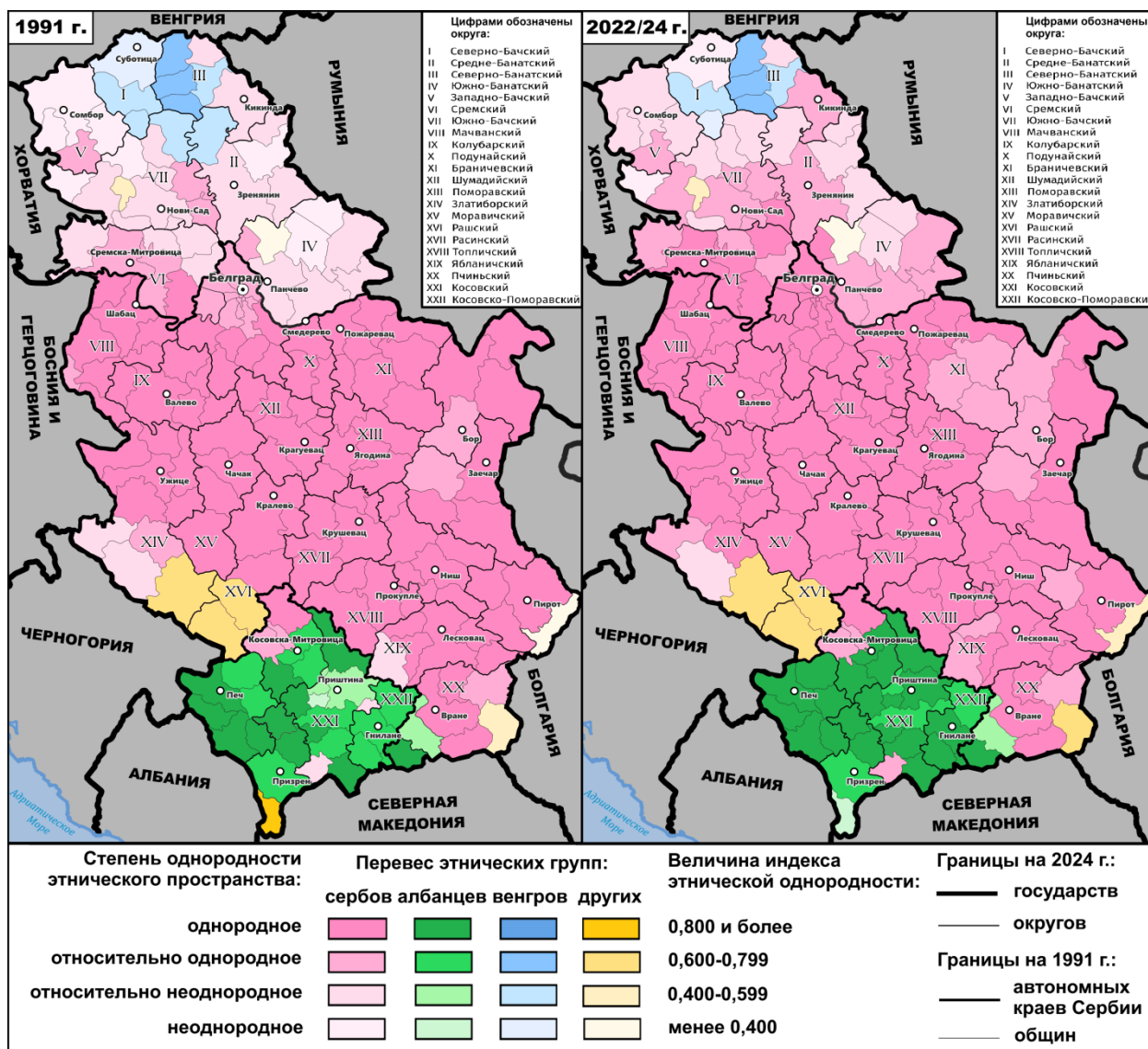


Рис. 2. Оценка степени однородности этнического пространства Сербии в 1991 и 2022 гг.
Fig. 2. Assessment of Serbia's ethnic space homogeneity degree in 1991 and 2022

По этим картосхемам можно проследить, с одной стороны, процесс расширения этнического ядра сербов (ИЭО более 0,8) на территорию Воеводины, с другой стороны, его неустойчивость на некоторых участках в восточной части Центральной Сербии. Произошло сужение этнического ядра венгров в Воеводине (общины с перевесом венгерского населения), но повысилась этническая однородность общин болгар в Центральной Сербии (на границе с Болгарией). Этническое ядро албанцев стало охватывать почти всю территорию Косово и Метохии. Хотя нужно отметить, что островки сербского населения, кроме Северного Косово, сохранились и в его центральной части, где общины в границах 1991 г. (по которым был рассчитан ИЭО) были разделены на собственно албанские и сербские.

Однако выявленные изменения в территориальной структуре этнического пространства Сербии характеризуют интервал между 1991 и 2022/24 гг. целиком, хотя он был внутренне неоднородным с точки зрения направленности этнодемографических процессов, которые лучше проследить по картосхемам, представляющим два периода с различающейся динамикой – с 1991 по 2011 гг. и с 2011 по 2022/24 гг. (рис. 3).

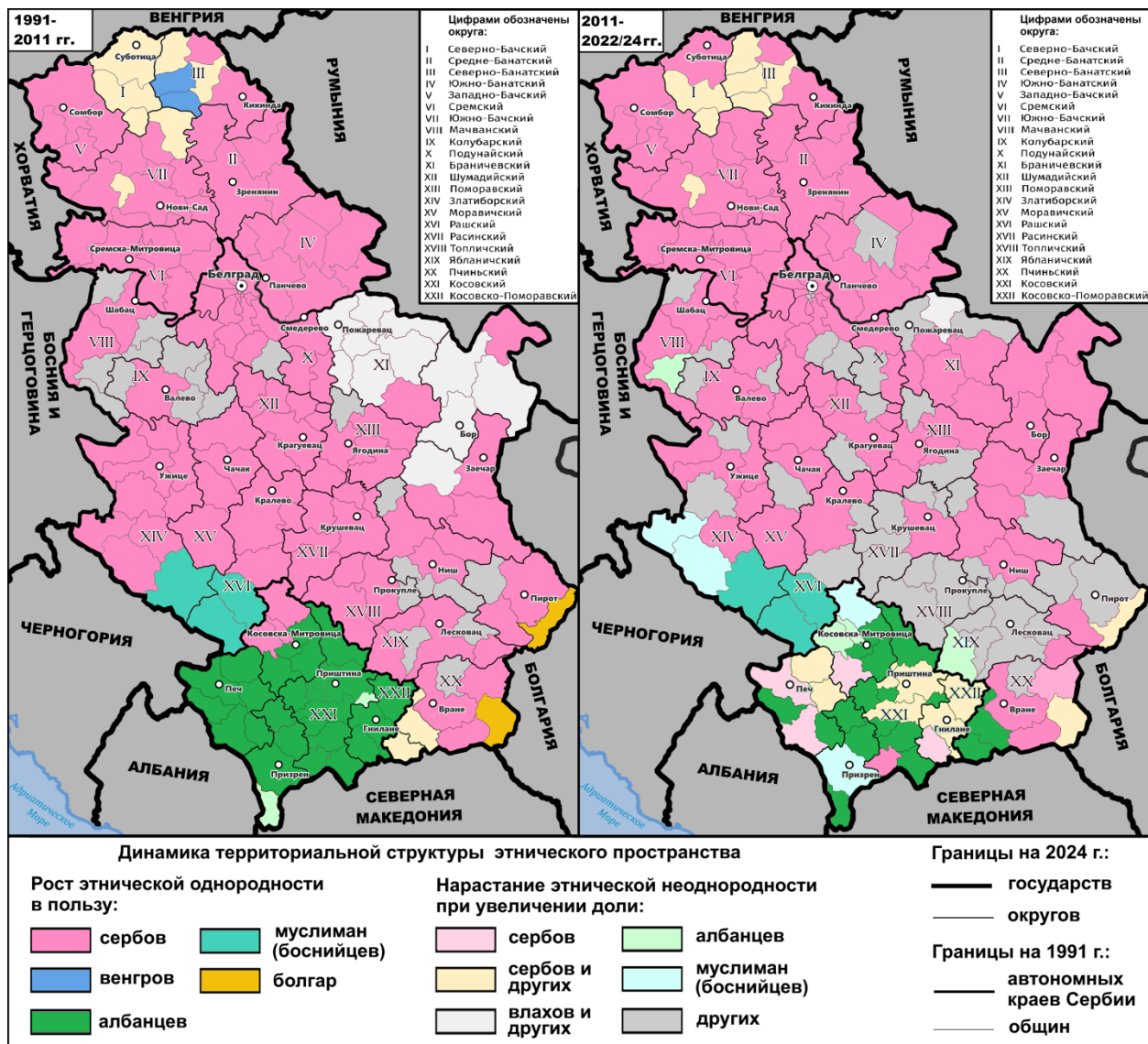


Рис. 3. Динамика территориальной структуры этнического пространства Сербии с 1991 по 2011 гг. и с 2011 по 2022/24 гг.

Fig. 3. Dynamics of the territorial structure of Serbia's ethnic space from 1991 to 2011 and from 2011 to 2022/24

На период с 1991 по 2011 гг. пришелся распад Югославии, сопровождаемый серией вооруженных конфликтов, войной в Косово и агрессией НАТО против Сербии, которые спровоцировали волны вынужденных миграций, в частности, сербского населения из Косово и Метохии и бывших югославских республик. В пределах бывшей Югославии основной поток сербов и югословен (лиц с общегославской идентичностью) был направлен в Центральную Сербию и Воеводину, что способствовало укреплению там позиций этнического ядра сербов. В этот период численность населения Воеводины сократилась значительно меньше, чем Центральной Сербии (соответственно, с 2,01 до 1,93 млн чел. и с 5,81 до 5,25 млн). При этом в автономном крае четко обозначился процесс растворения венгерского этнического ядра, хотя еще сохранились две общины в Северном Банате с ростом доли венгерского населения. Также сократилась численность населения Косово и Метохии (с 1,96 до 1,78 млн), но вынужденные миграции сербского населения почти на всей территории автономного края (кроме Северного Косово) привели к росту этнической однородности в пользу албанцев.

Нужно отметить еще два этнических ареала в Центральной Сербии, находящихся за пределами этнического ядра сербов, где в период с 1991 по 2011 гг. наблюдался рост однородности этнического пространства. Это территория двух общин с перевесом болгарского населения (на границе с Болгарией) и трех общин со значительным перевесом мусульманского населения (муслиман-боснийцев), расположенных близ границ с Черногорией. Еще в целом ряде общин в Центральной Сербии происходило уменьшение доли сербов по причине более высокой рождаемости других народов (особенно цыган). Но необычный ареал с нарастающей этнической неоднородностью проявился на восточной периферии сербского этнического ядра, близ стыка границ с Румынией и Болгарией. Здесь с 1991 по 2002 гг. был зафиксирован более чем двукратный рост численности вlahов, доля которых даже превысила удельный вес румын. Правда, к 2022 г. вlahов вновь стало меньше румын, что позволяет говорить лишь о кратковременном «всплеске» этнического самосознания этого малочисленного народа.

Период между переписями населения 2011 и 2022 гг. (2024 г. в Косово и Метохии) характеризуется еще большим ухудшением демографической обстановки в Сербии, когда ведущими факторами динамики численности населения страны стали значительная естественная убыль и миграционный отток за пределы государства. В более выигрышной ситуации оказались народы с относительно высокой рождаемостью (муслимане-боснийцы, албанцы, цыгане), подтянувшие свой удельный вес в населении, но и они испытывали сокращение численности. Единственными, кто увеличил в этот период не только свою долю, но и численность, стали югословены.

И все же темпы сокращения численности сербов были ниже, чем других народов, поэтому продолжалось укрепление этнического ядра сербов, особенно в северной части Центральной Сербии и Воеводине. Тем не менее, в достаточно большом количестве общин наблюдалось падение доли сербов, хотя последнее происходило чаще всего благодаря росту удельного веса лиц, вернувшихся к общегославской идентичности и называющих себя югословенами. В Воеводине продолжалось растворение венгерского этнического ядра. С другой стороны, в Центральной Сербии повысилась этническая однородность территорий с перевесом мусульманского населения (муслиман-боснийцев и албанцев).

Однако на территории Косово и Метохии из-за значительного оттока албанцев (их численность сократилась почти на 10 %) в ряде муниципалитетов начался обратный процесс – уменьшение этнической однородности при увеличении доли сербов и других народов. И только в Северном Косово нарастание этнической неоднородности стало следствием роста доли албанцев. Хотя в данном случае нужно учесть, что часть сербов в Северном Косово бойкотировала переписи населения 2011 и 2024 гг., и при этом нет надежных данных, позволяющих достаточно точно оценить их численность в эти годы. Согласно нашим оценкам, численность сербов в Косово и Метохии в период с 1991 по 2011 гг. сократилась примерно на две трети, а с 2011 по 2024 гг. – только на 15 %.

Заключение

Этническое пространство в работе рассматривается как один из важнейших слоев геокультурного пространства, и исследование вносит вклад в развитие соответствующей концепции, разработанной в отечественной культурной географии. Новизна исследования связана с использованием в ходе статистико-картографического анализа индекса этнической однородности, одновременно с величиной которого на картах отображается, какая из этнических групп лидирует в населении территориальных единиц.

На протяжении всего периода исследования (с 1991 по 2022/24 гг.) наблюдалось нарастание однородности этнического пространства в пользу сербов на большей части территории страны (кроме автономного края Косово и Метохия). В 1990-е гг. этому

способствовали вынужденные миграции сербов из республик бывшей Югославии. Данная тенденция продолжилась и в двух первых десятилетиях XXI в., хотя заметную роль здесь сыграл переход к сербской идентичности части населения, ранее принявшего общегославскую идентичность (югословены).

В Центральной Сербии, на периферии этнического ядра сербов до 2011 г. отмечался рост этнической однородности общин болгар (на границе с Болгарией), а также на протяжении всего периода росла этническая однородность общин с перевесом мусульман (на границе с Черногорией). В Воеводине в течение всего периода происходило растворение венгерского этнического ядра, хотя между переписями 1991 и 2011 гг. еще сохранялись две общины с ростом доли венгерского населения. Автономный край Косово и Метохия на протяжении всего периода исследования испытывал рост однородности этнического пространства в пользу албанцев, который, однако, сильно замедлился в период между переписями 2011 и 2024 гг.

Список литературы

- Анникова В.А., Радусинович М. 2015. Этнические конфликты на территории бывшей Югославии. Вестник Российского университета дружбы народов. Серия: Социология, 15(4): 94–102.
- Богданова А.В., Макарова Д.А. 2025. Особенности миграционных процессов в Сербии в контексте иммиграции сербов в Германию. Вопросы национальных и федеративных отношений, 15(1): 169–176.
- Гуськова Е.Ю. 2001. История югославского кризиса (1990–2000). М., Русское право, 720 с.
- Гуськова Е.Ю. 2015. Сербия в необъявленной войне конца XX века. Славянский мир в третьем тысячелетии, 10: 136–137.
- Дмитриев А.В., Миливоевич С. 2010. Этническая чистка в Косово и риски ее повторов в России. Социальная политика и социология, 3 (57): 50–67.
- Манаков А.Г., Сидорович А.А., Иванов И.А. 2024. Территориальные различия в изменении этнической структуры населения стран Прибалтики в постсоветский период. Псковский регионологический журнал, 20(4): 46–67. <https://doi.org/10.37490/S221979310032023-8>
- Манаков А.Г. 2018. Этнокультурное пространство России: структура и геодинамика с XVIII века. Псков, Псковский государственный университет, 207 с.
- Николаева Е.Д. 2024. Изменение этнической структуры населения стран Центральной Азии в постсоветский период. Псковский регионологический журнал, 20(1): 77–90. <https://doi.org/10.37490/S221979310029485-6>
- Николаева Е.Д. 2025. Изменения в этническом пространстве Туркменистана в постсоветский период (по итогам переписей населения 1989 и 2022 гг.). Вестник Псковского государственного университета. Серия: Естественные и физико-математические науки, 18(1): 41–52.
- Соколов А.С. 2024а. Очаги напряженности и вооруженные конфликты в мире в XXI веке. Бывшая Югославия. Часть 1. География, 3: 3–14.
- Соколов А.С. 2024б. Очаги напряженности и вооруженные конфликты в мире в XXI веке. Бывшая Югославия. Часть 2. География, 5: 23–37.
- Соколов А.С. 2025. Математико-картографические методы оценки этнической неоднородности (на примере Белоруссии). Вестник Псковского государственного университета. Серия: Естественные и физико-математические науки, 18(1): 53–75.
- Соколов А.С., Иванов И.А. 2024. Пространственный анализ и картографирование этнической неоднородности Белоруссии. Псковский регионологический журнал, 20(3): 40–68. <https://doi.org/10.37490/S221979310031446-3>
- Теренина Н.К., Иванов И.А., Владыкин Б.А., Алексеева О.С. 2024. Динамика контактной зоны между славянскими и финно-угорскими народами на северо-востоке Европейской России в 2010-е годы. Псковский регионологический журнал, 20(4): 68–83. <https://doi.org/10.37490/S221979310032224-9>
- Теренина Н.К. 2025. Пространственные особенности динамики славяно-тюркских контактных зон в Поволжско-Уральском регионе в 2010–2021 годах. Вестник Балтийского федерального

- университета им. И. Канта. Серия: Естественные и медицинские науки, 1: 5–17. <https://doi.org/10.5922/vestniknat-2025-1-1>
- Ходунов А.С. 2016. Демографическая динамика Сербии, Черногории и Республики Сербской в конце XX – начале XXI в. Есть ли возможность остановить катастрофу? В кн. Системный мониторинг глобальных и региональных рисков. Отв. ред. Л.Е. Гринин, А.В. Коротаев, Л.М. Исаев, К.В. Мещерина. Волгоград, Учитель: 326–403.
- Demjaha A. 2017. Inter-Ethnic Relations in Kosovo. *Seeu Review*, 12(1): 181–196. <https://doi.org/10.1515/seeur-2017-0013>
- Ivanov I.A., Manakov A.G., Terenina N.K. 2024. Spatial Aspects of Development of the Ethno-Contact Zone in Karelia. *Arctic and North*, 55: 116–129. <https://doi.org/10.37482/issn2221-2698.2024.55.116>
- Knežević A. 2019. Mother Tongue as a Determinant of Ethnic Identity in Population Censuses of Serbia. *Annales-Anali za Istrske in Mediteranske Studije-Series Historia et Sociologia*, 29(3): 455–472. <https://doi.org/10.19233/ASHS.2019.30>
- Knežević A., Radić N. 2016. The Census Categorization of Ethnic Identity: Between Theoretical Comprehensions and Statistical Practice. *Stanovništvo*, 54(2): 59–81. <https://doi.org/10.2298/STNV161122010K>
- Mekaj G., Aliaj K. 2019. Ethnic Dimension in Kosovo, Security and Its Consequences in Transition. *ILIRIA International Review*, 9(1): 160–177.
- Moró D., Reményi P. 2024. Ethnic Diversity Changes of Vojvodina between 1990 and 2020. *Deturope – The Central European Journal of Tourism and Regional Development*, 16(3): 57–81. <http://dx.doi.org/10.32725/det.2024.011>
- Nikitović V. 2013. Migration Transition in Serbia: Demographic Perspective. *Sociologija*, 55(2): 187–208. <https://doi.org/10.2298/SOC1302187N>
- Nikitović V. 2016. Long-Term Effects of Low Fertility in the Region of Former Yugoslavia. *Stanovništvo*, 54(2): 27–58. <https://doi.org/10.2298/STNV161115009N>
- Petsinis V. 2008. Serbs and Ethnic Hungarians in Vojvodina: Ethnic Conflict Placed within a Framework Beyond Groupism. *Sociológia*, 40(3): 258–277.
- Raduški N. 2011. Ethnic homogenization of Serbia in the period 1991–2002. *Journal of the Geographical Institute Jovan Cvijic SASA*, 61(2): 37–51. <https://doi.org/10.2298/IJGI1102037R>
- Raduški N. 2024. Census 2022: Population of Serbia According to Nationality. *Srpska politička misao*, 83(1): 7–27.
- Sallova D. 2017. Ethnic Decentralization in Kosovo. *THESIS*, 6(2): 97–111.
- Terenina N.K., Krotok R.N. 2024. Changes in the Ethnic Heterogeneity of Russian Regions over the 2010s–2020s in the Light of Ethnic Contact Zones. *Geography and Natural Resources*, 45: 337–345. <https://doi.org/10.1134/S1875372824700653>
- Trnavčević N., Knežević A. 2023. The Demographic Approach to the Quality of Official Ethnicity Data in Serbia – a Research Proposal. *Stanovništvo*, 61(1): 17–33. <https://doi.org/10.2298/STNV220416004T>

References

- Annikova V.A., Radusinovich M. 2015. Ethnic conflicts in the territory of the former Yugoslavia. *Bulletin of the Peoples' Friendship University of Russia. Series: Sociology*, 15 (4): 94–102. (in Russian).
- Bogdanova A.V., Makarova D.A. 2025. Osobennosti migratsionnykh protsessov v Serbii v kontekste immigratsii serbov v Germaniyu [Peculiarities of Migration Processes in Serbia in the Context of Serbian Immigration to Germany]. *Voprosy natsional'nykh i federativnykh otnosheniy*, 15(1): 169–176.
- Guskova E.Yu. 2001. *Istoriya yugoslavskogo krizisa (1990–2000)* [History of the Yugoslav crisis (1990–2000)]. Moscow, Publ. Russkoe pravo, 720 p.
- Guskova E.Yu. 2015. Serbs in the Undeclared War of the Late 20th Century. *Slavic world in the third millennium*, 10: 136–137 (in Russian).

- Dmitriev A.V., Milivoevich S. 2010. Etnicheskaya chistka v Kosovo i riski ee povtorov v Rossii [Ethnic cleansing in Kosovo and the risks of its repetition in Russia]. *Sotsial'naya politika i sotsiologiya*, 3 (57): 50–67.
- Manakov A.G., Sidorovich A.A., Ivanov I. A. 2024. Territorial Differences in the Changes in the Ethnic Structure of the Population of the Baltic States in the Post-Soviet Period. *Pskov Journal of Regional Studies*, 20(4): 46–67 (in Russian). <https://doi.org/10.37490/S221979310032023-8>
- Manakov A.G. 2018. Etnokul'turnoe prostranstvo Rossii: struktura i geodinamika s XVIII veka [Ethnocultural Space of Russia: Structure and Geodynamics Since the 18th Century]. Pskov, Publ. Pskov State University, 207 p.
- Nikolaeva E.D. 2024. Changes in the Ethnic Structure of the Population of Central Asia Countries in the Post-Soviet Period. *Pskov Journal of Regional Studies*, 20(1): 77–90 (in Russian). <https://doi.org/10.37490/S221979310029485-6>
- Nikolaeva E.D. 2025. Changes in the Ethnic Space of Turkmenistan in the Post-Soviet Period (Based on the Results of the Population Censuses of 1989 and 2022). *Bulletin of the Pskov State University. Series "Natural and physical and mathematical sciences"*, 18(1): 41–52 (in Russian).
- Sokolov A.S. 2024a. Separatist Movements, Trouble Spots and Armed Conflicts in the World in the XXI Century. Former Yugoslavia. Part 1. *Geography*, 3: 3–14. (in Russian).
- Sokolov A.S. 2024b. Ochagi napryazhennosti i vooruzhennyye konflikty v mire v XXI veke. Byvshaya Yugoslaviya. Chast' 2 [Hotbeds of Tension and Armed Conflicts in the World in the 21st Century. Former Yugoslavia. Part 2]. *Geografiya*, 5: 23–37.
- Sokolov A.S. 2025. Mathematic and Cartographic Methods of Ethnic Heterogeneity Assessment (on the Example of Belarus). *Bulletin of the Pskov State University. Series "Natural and physical and mathematical sciences"*, 18(1): 53–75 (in Russian).
- Sokolov A.S., Ivanov I.A. 2024. Spatial analysis and mapping the ethnic heterogeneity of Belarus. *Pskov Journal of Regional Studies*, 20 (3): 40–68. (in Russian). <https://doi.org/10.37490/S221979310031446-3>
- Terenina N.K., Ivanov I.A., Vladykin B.A., Alekseeva O.S. 2024. Dynamics of the Contact Zone Between Slavic and Finno-Ugric Peoples in the North-East of European Russia in the 2010s. *Pskov Journal of Regional Studies*, 20(4): 68–83 (in Russian). <https://doi.org/10.37490/S221979310032224-9>
- Terenina N.K. 2025. Spatial features of the dynamics of Slavic-Turkic contact zones in the Volga-Ural region in 2010–2021, *Vestnik of Immanuel Kant Baltic Federal University. Series: Natural and Medical Sciences*, 1: 5–17. (in Russian). <https://doi.org/10.5922/vestniknat-2025-1-1>
- Khodunov A.S. 2016. Demograficheskaya dinamika Serbii, Chernogorii i Respubliki Serbskoy v kontse KhKh – nachale KhKhI v. Est' li vozmozhnost' ostanovit' katastrofu? [Demographic Dynamics of Serbia, Montenegro and the Republic of Srpska in the Late 20th – Early 21st Century. Is It Possible to Stop the Catastrophe?]. In: *Sistemnyy monitoring global'nykh i regional'nykh riskov [Systematic Monitoring of Global and Regional Risks]*. Ed. by L.E. Grinin, A.V. Korotaev, L.M. Isaev, K.V. Meshcherina. Volgograd, Publ. Uchitel': 326–403.
- Demjaha A. 2017. Inter-ethnic relations in Kosovo. *Seeu Review*, 12 (1): 181–196. <https://doi.org/10.1515/seeur-2017-0013>
- Ivanov I.A., Manakov A.G., Terenina N.K. 2024. Spatial Aspects of Development of the Ethno-Contact Zone in Karelia. *Arktika i Sever [Arctic and North]*, 55: 116–129. <https://doi.org/10.37482/issn2221-2698.2024.55.116>
- Knežević A. 2019. Mother Tongue as a Determinant of Ethnic Identity in Population Censuses of Serbia. *Annales-Anali za Istrske in Mediteranske Studije-Series Historia et Sociologia*, 29(3): 455–472. <https://doi.org/10.19233/ASHS.2019.30>
- Knežević A., Radić N. 2016. The census categorization of ethnic identity: Between theoretical comprehensions and statistical practice. *Stanovništvo*, 54 (2): 59–81. <https://doi.org/10.2298/STNV161122010K>
- Mekaj G., Aliaj K. 2019. Ethnic dimension in Kosovo, security and its consequences in transition. *ILIRIA International Review*, 9 (1): 160–177. <https://www.ceeol.com/search/article-detail?id=805130>



- Moró D., Reményi P. 2024. Ethnic diversity changes of Vojvodina between 1990 and 2020. *Deturope – The Central European Journal of Regional Development and Tourism*, 16(3): 57–81. <http://dx.doi.org/10.32725/det.2024.011>
- Nikitović V. 2013. Migration transition in Serbia: demographic perspective. *Sociologija*, 55 (2): 187–208. <https://doi.org/10.2298/SOC1302187N>
- Nikitović V. 2016. Long-term Effects of Low Fertility in the Region of Former Yugoslavia. *Stanovništvo*, 54 (2): 27–58. <https://doi.org/10.2298/STNV161115009N>
- Petsinis V. 2008. Serbs and ethnic Hungarians in Vojvodina: Ethnic conflict placed within a framework beyond groupism. *Sociológia*, 40 (3): 258–277. https://www.researchgate.net/publication/267805470_Serbs_and_Ethnic_Hungarians_in_Vojvodina_Ethnic_Conflict_Placed_within_a_Framework_beyond_Groupism
- Raduški N. 2011. Ethnic homogenization of Serbia in the period 1991–2002. *Зборник радова Географског института Јован Цвијић САНУ*, 61 (2), 37–51. <https://www.ceeol.com/search/article-detail?id=578026>
- Raduški N. 2024. Census 2022: Population of Serbia According to Nationality. *Srpska politička misao*, 83(1): 7–27.
- Sallova D. 2017. Ethnic Decentralization in Kosovo. *THESIS*, 6(2): 97–111.
- Terenina N.K., Krotok R.N. 2024. Changes in the Ethnic Heterogeneity of Russian Regions over the 2010s–2020s in the Light of Ethnic Contact Zones. *Geography and Natural Resources*, 45: 337–345. <https://doi.org/10.1134/S1875372824700653>
- Trnavčević N., Knežević A. 2023. The demographic approach to the quality of official ethnicity data in Serbia – a research proposal. *Stanovništvo*, 61 (1): 17–33. <http://dx.doi.org/10.2298/STNV220416004T>

*Поступила в редакцию 03.08.2025;
поступила после рецензирования 02.09.2025;
принята к публикации 21.09.2025*

*Received August 03, 2025;
Revised September 02, 2025;
Accepted September 21, 2025*

Конфликт интересов: о потенциальном конфликте интересов не сообщалось.

Conflict of interest: no potential conflict of interest related to this article was reported.

ИНФОРМАЦИЯ ОБ АВТОРАХ

Изотов Дмитрий Дмитриевич, аспирант кафедры географии, Псковский государственный университет, г. Псков, Россия

Манаков Андрей Геннадьевич, доктор географических наук, профессор, профессор кафедры географии, Псковский государственный университет, г. Псков, Россия

INFORMATION ABOUT THE AUTHORS

Dmitry D. Izotov, Postgraduate student, Department of Geography, Pskov State University, Pskov, Russia

Andrei G. Manakov, Doctor of Geographical Sciences, Professor, Professor of the Department of Geography, Pskov State University, Pskov, Russia